



บันทึกข้อความ

ส่วนราชการ งานพัสดุ กลุ่มงานบริหารทั่วไป โรงพยาบาลแม่วาง โทร ๐ ๕๓๙๒ ๘๐๔๔ ต่อ ๑๖๓

ที่ ชม ๐๐๓๒.๓๐๑/๔๕๓

วันที่ ๑๒ พฤศจิกายน ๒๕๖๒

เรื่อง ขออนุญาตเผยแพร่ผลการวิเคราะห์การจัดซื้อจัดจ้าง ประจำปี ๒๕๖๒

เรียน ผู้อำนวยการโรงพยาบาลแม่วาง

ตามบันทึกข้อความ ที่ชม ๐๐๓๒.๓๐๑/๔๕๓ ลงวันที่ ๑๒ พฤศจิกายน ๒๕๖๒ ของโรงพยาบาลแม่วาง ว่าด้วยการรายงานผลการวิเคราะห์การจัดซื้อจัดจ้าง ประจำปี ๒๕๖๒ งานพัสดุเห็นควรให้นำผลการวิเคราะห์ดังกล่าว ขึ้นเผยแพร่บนเว็บไซต์ของโรงพยาบาลแม่วาง เพื่อให้เจ้าหน้าที่ของโรงพยาบาล และสาธารณชนรับทราบ

จึงเรียนมาเพื่อโปรดทราบ หากเห็นชอบโปรดอนุญาตให้เผยแพร่รายงานผลการวิเคราะห์ดังกล่าวในเว็บไซต์ของโรงพยาบาลแม่วาง ต่อไป

(นางรดาญารัตน์ จินทร์ทิพย์)

เจ้าหน้าที่

เรียน ผู้อำนวยการโรงพยาบาลแม่วาง

เห็นควรอนุญาตให้เผยแพร่รายงานการวิเคราะห์
ตามทีมงานพัสดุเสนอ

(นางสมจิต รุ่งแสง)

หัวหน้าเจ้าหน้าที่

เห็นชอบ/อนุญาต

(นายอำพร เอี่ยมศรี)

ผู้อำนวยการโรงพยาบาลแม่วาง



บันทึกข้อความ

ส่วนราชการ โรงพยาบาลแม่วง กลุ่มบริหารงานทั่วไป งานพัสดุ โทร. ๐ ๕๓๓๖ ๓๔๓๘ ต่อ ๑๖๓
ที่ ชม ๐๐๓๒.๓๐๑/ ๕๕๓ วันที่ ๑๒ เดือน พฤศจิกายน พ.ศ. ๒๕๖๒
เรื่อง รายงานผลการวิเคราะห์การจัดซื้อจัดจ้าง ประจำปี ๒๕๖๒

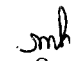
เรียน ผู้อำนวยการโรงพยาบาลแม่วง

ด้วยงานพัสดุ กลุ่มงานบริหารทั่วไป ได้จัดทำรายงานผลการวิเคราะห์การจัดซื้อจัดจ้าง ประจำปี ๒๕๖๒ ของโรงพยาบาลแม่วง จังหวัดเชียงใหม่ จากการนำแผนการจัดซื้อจัดจ้าง ประจำปีงบประมาณ ๒๕๖๒ มาวิเคราะห์ พบว่ามีบางหมวด มีการจัดซื้อจัดจ้างมากกว่าแผนงบการเงินที่วางไว้ เนื่องจากมีผู้มารับบริการที่เพิ่มขึ้นทั้งผู้ป่วยนอกและผู้ป่วยใน และมีการดำเนินการจัดซื้อจัดจ้าง พร้อมปรับปรุงภูมิทัศน์ และซ่อมแซมวัสดุ อุปกรณ์ต่าง ๆ สำหรับให้บริการแก่ผู้มารับบริการ และการจัดซื้อจัดจ้างที่เกินแผนงบการเงินอีกอย่างหนึ่งคือการจัดซื้อนอกเหนือจากแผนที่ตั้งไว้ เนื่องจากไม่สามารถคาดการณ์เหตุการณ์ได้ล่วงหน้าได้ ในความจำเป็นเร่งด่วนของหน่วยงานที่มีความต้องการใช้ ประกอบกับอัตราผู้รับบริการที่เพิ่มขึ้น ทำให้การจัดซื้อบางหมวด ประเภทจึงมากขึ้นตาม เพื่อให้เพียงพอต่อผู้ป่วยและผู้มารับบริการ

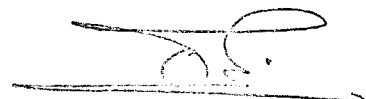
จึงเรียนมาเพื่อโปรดทราบ


(นางรดาญารัตน์ จันท์ธิพย์)
เจ้าหน้าที่

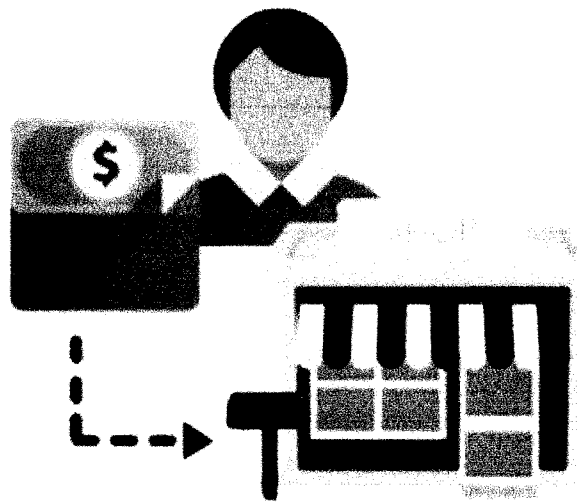
เรียน ผู้อำนวยการโรงพยาบาลแม่วง
จึงเรียนมาเพื่อโปรดทราบ


(นางสมจิต รุ่งแสง)
หัวหน้าเจ้าหน้าที่พัสดุ

ทราบ


(นายอำพร เอี่ยมศรี)
ผู้อำนวยการโรงพยาบาลแม่วง
ปฏิบัติราชการแทนผู้ว่าราชการจังหวัดเชียงใหม่

รายงานผลการวิเคราะห์จัดซื้อจัดจ้าง ปีงบประมาณ 2562



งานพัสดุ กลุ่มบริหารงานทั่วไป
โรงพยาบาลแม่วาง

คำนำ

งานพัสดุ กลุ่มบริหารงานทั่วไป โรงพยาบาลแม่ว้าง ได้จัดทำรายงานการวิเคราะห์ผลการจัดซื้อจัดจ้าง ประจำปีงบประมาณ พ.ศ.2562 จากข้อมูลการจัดซื้อจัดจ้าง ที่ดำเนินการโดยส่วนงานพัสดุ เพื่อให้เป็นไปตามเกณฑ์มาตรฐานการประเมินคุณธรรมและความโปร่งใสในการดำเนินงานของหน่วยงานภาครัฐ (Integrity and Transparency Assessment: ITA) ที่กำหนดให้ส่วนราชการวิเคราะห์งบประมาณภาพรวมของหน่วยงาน จำแนกตามวิธีการจัดซื้อจัดจ้าง ทั้งนี้เพื่อเป็นการวิเคราะห์ความเสี่ยงในการทุจริตและเป็นข้อมูลในการวางแผนจัดทำแผนปฏิบัติการจัดซื้อจัดจ้างในปีงบประมาณต่อไป

โดยรายงานการวิเคราะห์การจัดซื้อจัดจ้าง ฉบับนี้ประกอบด้วยผลการวิเคราะห์เชิงปริมาณ ปัญหาอุปสรรคข้อจำกัดในการจัดซื้อจัดจ้าง การประหยัดงบประมาณ แนวทางปรับปรุงประสิทธิภาพของการจัดหาพัสดุ โรงพยาบาลแม่ว้าง หวังเป็นอย่างยิ่งว่ารายงานเล่มนี้จะเป็นประโยชน์แก่หน่วยงานและผู้สนใจและขอขอบคุณผู้มีส่วนร่วมในการดำเนินการ

งานพัสดุ กลุ่มบริหารงานทั่วไป

โรงพยาบาลแม่ว้าง

พฤศจิกายน 2562

สารบัญ

	หน้า
1. รายงานผลการวิเคราะห์ผลการจัดซื้อจัดจ้างโรงพยาบาลแม่วาง ปี 2561	1
ตารางการวิเคราะห์ผลการจัดซื้อจัดจ้างประจำปี 2561	
ประกอบด้วย	
- การวิเคราะห์ความเสี่ยง	
- ปัญหา และอุปสรรค ในการดำเนินงาน	
- การวิเคราะห์ความสามารถในการประหยัดงบประมาณ	
- แนวทางแก้ไขปัญหา ปรับปรุง เพื่อนำไปสู่การปรับปรุงการจัดซื้อจัดจ้าง	
ในปีงบประมาณ พ.ศ.2562	
2. ตารางการวิเคราะห์ผลการจัดซื้อจัดจ้างประจำปี 2562 (เวชภัณฑ์)	2
3. ตารางการวิเคราะห์ผลการจัดซื้อจัดจ้างประจำปี 2562 (วัสดุการแพทย์)	3
4. ตารางการวิเคราะห์ผลการจัดซื้อจัดจ้างประจำปี 2562 (วัสดุทันตกรรม)	4
5. ตารางการวิเคราะห์ผลการจัดซื้อจัดจ้างประจำปี 2562 (วัสดุวิทยาศาสตร์การแพทย์และเอกซเรย์)	5
6. ตารางการวิเคราะห์ผลการจัดซื้อจัดจ้างประจำปี 2562 (วัสดุทั่วไป)	6

.....

การวิเคราะห์ผลการจัดซื้อจัดจ้าง

โรงพยาบาลแม่วาง

ประจำปีงบประมาณ พ.ศ. ๒๕๖๒

บทสรุป

และการปรับปรุงการดำเนินงานด้านการจัดซื้อจัดจ้าง ปีงบประมาณ พ.ศ.๒๕๖๓ ตามรายงานการวิเคราะห์

โรงพยาบาลแม่วาง ได้จัดทำรายงานการวิเคราะห์ผลการจัดซื้อจัดจ้างตามแผน ประจำปีงบประมาณ พ.ศ. ๒๕๖๒ เพื่อเป็นข้อมูลประกอบการประเมินคุณธรรมและความโปร่งใส ในการดำเนินงานจัดหาพัสดุของหน่วยงานภาครัฐ(Integrity and Transparency Assessment: ITA)ที่กำหนดให้ส่วนราชการได้นำผลการวิเคราะห์ไปปรับปรุงและพัฒนากระบวนการปฏิบัติงาน โดยเฉพาะอย่างยิ่งการจัดซื้อ/จัดจ้างภาครัฐที่ต้องแสดงถึงความโปร่งใส ตรวจสอบได้ในการดำเนินงานเพื่อให้มีประสิทธิภาพและประสิทธิผลและเกิดความคุ้มค่า สมประโยชน์ต่อภาครัฐ จึงขอแสดงผลการวิเคราะห์การจัดซื้อจัดจ้าง ดังรายละเอียดต่อไปนี้

ตารางที่ ๑ ตารางแสดงการจัดซื้อแยกประเภทวัสดุ ประจำปีงบประมาณ ๒๕๖๒

ลำดับ	ประเภทวัสดุ	แผนทั้งปี	รวมใช้ทั้งปี	เพิ่ม(-)/ลด(+) จาก แผนทั้งปี	ร้อยละ จาก แผนทั้ง ปี
๑	เวชภัณฑ์	๕,๙๐๑,๙๐๐.๐๐	๕,๙๓๖,๖๗๙.๕๘	-๓๔,๒๒๐.๔๒	๐.๕๙
๒	เวชภัณฑ์มีไข้ยาและวัสดุการแพทย์	๑,๒๙๒,๓๔๒.๒๒	๑,๑๐๕,๑๓๕.๕๗	๑๘๗,๒๐๖.๖๕	-
๓	วัสดุทันตกรรม	๓๘๐,๐๐๐.๐๐	๔๔๒,๘๑๗.๘๕	-๖๒,๘๑๗.๘๕	๑๖.๕๓
๔	วัสดุทั่วไป	๒,๔๘๐,๖๐๐.๐๐	๒,๕๐๘,๓๕๖.๘๘	-๒๗,๗๕๖.๘๘	๑.๑๒
๕	วัสดุวิทยาศาสตร์การแพทย์	๓,๕๐๐.๐๐.๐๐	๓,๖๓๗,๒๔๓.๑๔	-๑๓๗,๒๔๓.๑๔	๓.๙๒
๖	วัสดุอิเล็กทรอนิกส์	๑๘๒,๐๐๐.๐๐	๑๘๐,๕๘๕.๐๐	๑,๔๑๕.๐๐	-
	รวม				

จากตารางที่ ๑ วิเคราะห์ได้ดังนี้

๑. โรงพยาบาลแม่วางได้มีการวิเคราะห์การจัดซื้อจัดจ้าง ประจำปี ๒๕๖๒ โดยได้มีการแจ้งสรุปผลการจัดซื้อจัดจ้างรายไตรมาสในที่ประชุมคณะกรรมการบริหาร
๒. พบว่าจำนวนการซื้อประเภทเวชภัณฑ์ วัสดุทันตกรรม วัสดุทั่วไป และ วัสดุอิเล็กทรอนิกส์ เพิ่มขึ้นมากกว่าแผนที่ได้ประมาณการไว้ เนื่องจาก

- ๒.๑ ประเภทเวชภัณฑ์ จำนวนผู้มารับบริการที่มีจำนวนมากขึ้นทั้งผู้ป่วยนอกและผู้ป่วยใน จากยอดผู้เข้ารับการรักษาในโรงพยาบาลในปี ๒๕๖๒ ทำให้ยอดการจัดซื้อที่ได้ประมาณแผนปี ๒๕๖๒ ไว้ใน มียอดสูงกว่าการจัดซื้อจริง เพิ่มขึ้นจากแผนรายได้ - ค่าใช้จ่าย (planfin) และมีอัตราการซื้อสูงขึ้นกว่าประมาณการแผน รายได้ - ค่าใช้จ่าย (planfin) ร้อยละ ๐.๕๙
- ๒.๒ ประเภทวัสดุทั่วไป เนื่องจากการดำเนินการจัดซื้อจัดจ้างวัสดุทั่วไป สำหรับมาดำเนินกิจกรรมต่าง ๆ ในโรงพยาบาล เช่น กิจกรรมปรับปรุงภูมิทัศน์ของโรงพยาบาล และการจัดซื้อวัสดุ นอกเหนือจากแผน เนื่องจากมีความจำเป็นเร่งด่วน มีการจัดซื้อวัสดุเพื่อมาปรับปรุง ซ่อมแซม ครุภัณฑ์ต่างๆ ในการทำให้การบริการแก่ผู้มารับบริการ จึงทำให้ทำให้ยอดการจัดซื้อที่ได้ประมาณการแผนปี ๒๕๖๒ ใวนั้น มียอดสูงกว่าการจัดซื้อจริง เพิ่มขึ้นจากแผนรายได้ - ค่าใช้จ่าย (planfin) และมีอัตราการซื้อสูงขึ้นกว่าประมาณการแผน จากแผนรายได้ - ค่าใช้จ่าย (planfin) ร้อยละ ๑.๑๒
- ๒.๓ ประเภทวัสดุทันตกรรม จำนวนผู้มารับบริการที่มีจำนวนมากขึ้น จากยอดผู้เข้ารับการรักษาผู้ป่วยนอก ในโรงพยาบาลในปี ๒๕๖๒ ทำให้ยอดการจัดซื้อที่ได้ประมาณแผนปี ๒๕๖๒ ใวนั้น มียอดสูงกว่าการจัดซื้อจริง เพิ่มขึ้นจากแผนรายได้ - ค่าใช้จ่าย (planfin) และมีอัตราการซื้อสูงขึ้นกว่าประมาณการแผน รายได้ - ค่าใช้จ่าย (planfin) ร้อยละ ๑๖.๕๓
- ๒.๔ ประเภทวิทยาศาสตร์การแพทย์ จำนวนผู้มารับบริการที่มีจำนวนมากขึ้นทั้งผู้ป่วยนอกและผู้ป่วยใน จากยอดผู้เข้ารับบริการในโรงพยาบาลในปี ๒๕๖๒ ทำให้ยอดการจัดซื้อที่ได้ประมาณแผนปี ๒๕๖๒ ใวนั้น มียอดสูงกว่าการจัดซื้อจริง เพิ่มขึ้นจากแผนรายได้ - ค่าใช้จ่าย (planfin) และมีอัตราการซื้อสูงขึ้นกว่าประมาณการแผน รายได้ - ค่าใช้จ่าย (planfin) ร้อยละ ๓.๙๒
- ๒.๕ ประเภทวัสดุอิเล็กทรอนิกส์เรย์ ยอดการจัดซื้อที่ได้ประมาณแผนปี ๒๕๖๒ ใวนั้น มีการจัดซื้อตามแผนที่ได้ทำการประมาณการไว้
- ๒.๖ ประเภทเวชภัณฑ์มิใช่ยาและวัสดุการแพทย์ ยอดการจัดซื้อที่ได้ประมาณแผนปี ๒๕๖๒ ใวนั้น มีการจัดซื้อตามแผนที่ได้ทำการประมาณการไว้

ตารางที่ ๒ งบค่าเสื่อม ประจำปีงบประมาณ ๒๕๖๒

วิธีการจัดซื้อ จัดจ้าง	จำนวน โครงการ (รายการ)	งบประมาณที่ ได้รับจัดสรร (บาท)	จำนวน งบประมาณที่ใช้ ไป(บาท)	วงเงินเพิ่ม/ลด (บาท)	ร้อยละ (วงเงิน ที่ใช้)	ผลการ ดำเนินงาน (โครงการ)	
						ตาม แผน	ล่าช้า
เฉพาะเจาะจง	๓๐	๑,๖๗๓,๙๐๐.๐๐	๑,๖๕๘,๕๔๐.๐๐	๑๕,๓๖๐.๐๐	๙๙.๐๙	๓๐	
ประกวดราคา อิเล็กทรอนิกส์	๑๓	๒,๐๙๐,๒๐๐.๐๐	๑,๙๗๖,๖๐๐.๐๐	๑๑๓,๖๐๐.๐๐	๙๔.๕๗	๑๓	
รวม	๔๓	๓,๗๖๔,๑๐๐.๐๐	๓,๖๓๕,๑๔๐.๐๐	๑๒๘,๙๖๐.๐๐		๔๓	

จากตารางที่ ๒ โรงพยาบาลแม่วาง ดำเนินการจัดหาพัสดุ จากงบค่าบริการทางการแพทย์ที่เบิกจ่าย
ในลักษณะงบลงทุน(งบค่าเสื่อม) ระดับหน่วยบริการ (๗๐%) ระดับจังหวัด (๒๐ %) และ ระดับเขต (๑๐%)
ประจำปี พ.ศ. ๒๕๖๒ จากเงินงบประมาณที่ได้รับจัดสรร รวมทั้งสิ้น ๓,๗๖๔,๑๐๐.๐๐ บาท จำนวน ๔๓
รายการ พบว่าวิธีการจัดหาพัสดุมี ๒ วิธี คือวิธีเฉพาะเจาะจง จำนวน ๓๐ รายการ วิธีประกวดราคา
อิเล็กทรอนิกส์ จำนวน ๑๓ รายการ ผลการดำเนินงานยังเป็นไปตามแผน

4.การวิเคราะห์ความสามารถในการประหยัดงบประมาณ

มาตรการประหยัด	กิจกรรมที่ได้ดำเนินการ
1.ใช้วัสดุวิทยาศาสตร์การแพทย์และเอกซเรย์ให้เหมาะสม	1.จัดทำโครงการ Lab Smart Use
2.ปรับลดการสำรองวัสดุวิทยาศาสตร์การแพทย์และเอกซเรย์	1.ปรับการสำรองวัสดุวิทยาศาสตร์การแพทย์และเอกซเรย์ในคลังให้เหลือ 1 เดือน 2.ยกเลิก sub stock ในห้องจ่ายวัสดุวิทยาศาสตร์การแพทย์และเอกซเรย์ 3.ใช้ระบบการเบิกจ่ายวัสดุวิทยาศาสตร์การแพทย์และเอกซเรย์ รพสต. เดือนละครั้ง
3.ปรับวิธีการใช้วัสดุวิทยาศาสตร์การแพทย์และเอกซเรย์ในบางรายการ	1.ยกเลิกรายการวัสดุที่มีการใช้น้อย เช่น Anti HBc

5.แนวทางแก้ไขในการปรับปรุงกระบวนการจัดซื้อจัดจ้าง อันจะนำไปสู่การปรับปรุงการจัดซื้อจัดจ้างในปีงบประมาณ 2563

5.1 ลดขั้นตอนและเอกสาร ที่ซ้ำซ้อนลง เพื่อให้กระบวนการจัดซื้อทำได้เร็วขึ้น

5.2 กรณีวัสดุวิทยาศาสตร์การแพทย์และเอกซเรย์ ที่ขาดบ่อย อาจต้องเพิ่มปริมาณการสำรองให้มากขึ้น

การวิเคราะห์ผลการจัดซื้อจัดจ้าง วัสดุวิทยาศาสตร์การแพทย์และเอกซเรย์ ประจำปี 2562

ทำการวิเคราะห์ประกอบด้วย 5 องค์ประกอบคือ

1.รายงานสรุปการจัดซื้อจัดจ้าง

จำนวนบันทึกขออนุมัติซื้อ วัสดุวิทยาศาสตร์การแพทย์และเอกซเรย์	จำนวนเงิน	วิธีการจัดซื้อ
144 บันทึก	1,447,400.00	เฉพาะเจาะจง
2 บันทึก	2,052,600.00	ประกาศเชิญชวน วิธี e bidding

2. การวิเคราะห์ความเสี่ยง

ความเสี่ยง	แนวทางป้องกัน
1. วัสดุวิทยาศาสตร์การแพทย์และเอกซเรย์ที่จัดซื้อ มีอายุวัสดุวิทยาศาสตร์การแพทย์และเอกซเรย์สั้น	1. รายการวัสดุวิทยาศาสตร์การแพทย์และเอกซเรย์ที่อายุ วัสดุวิทยาศาสตร์การแพทย์และเอกซเรย์สั้น ต้องไม่สำรอง มากเกินไป 1 เดือน 2. หมั่นสำรวจรายการวัสดุวิทยาศาสตร์การแพทย์และ เอกซเรย์หมดอายุทุกเดือน เพื่อสามารถจัดซื้อได้ทันเวลา
2. วัสดุวิทยาศาสตร์การแพทย์และเอกซเรย์ขาด ไม่เพียงพอต่อการจ่ายให้ผู้ป่วย เนื่องจากขั้นตอน กระบวนการจัดซื้อ	1. สำรวจรายการวัสดุวิทยาศาสตร์การแพทย์และเอกซเรย์ ที่ต้องการสั่งซื้อก่อน อย่างน้อย 2 สัปดาห์ เพื่อให้สามารถ สั่งซื้อได้ทันเวลา
3. บุคลากรในการปฏิบัติงานพัสดุ วัสดุวิทยาศาสตร์ การแพทย์ไม่เพียงพอ	1. บริหารเวลา

3. การวิเคราะห์ปัญหาอุปสรรค/ข้อจำกัด

ปัญหา/ข้อจำกัด	สาเหตุของปัญหา
1. วัสดุวิทยาศาสตร์การแพทย์และเอกซเรย์ขาด หาซื้อไม่ได้	1. วัสดุวิทยาศาสตร์การแพทย์และเอกซเรย์ขาดแคลน ขาดตลาด 2. เกิดโรคระบาด / ปริมาณการใช้เพิ่มสูงขึ้น
2. วัสดุวิทยาศาสตร์การแพทย์และเอกซเรย์ปรับราคา สูงขึ้นจนเกินราคากลาง	1. วัสดุวิทยาศาสตร์การแพทย์และเอกซเรย์ขึ้นราคา
3. ความล่าช้าในการจัดทำเอกสารจัดซื้อ	1. เอกสารที่ต้องใช้ในกระบวนการจัดซื้อ มีขั้นตอนมากขึ้น
4. การจ่ายเงินล่าช้า ทำให้วัสดุวิทยาศาสตร์ การแพทย์บริษัทจัดส่งของ	1. ข้อจำกัดเรื่องงบประมาณ

4.การวิเคราะห์ความสามารถในการประหยัดงบประมาณ

มาตรการประหยัด	กิจกรรมที่ได้ดำเนินการ
1. สิ่งของเท่าที่จำเป็น	- ไม่สต็อกสินค้า

5.แนวทางแก้ไขในการปรับปรุงกระบวนการจัดซื้อจัดจ้าง อันจะนำไปสู่การปรับปรุงการจัดซื้อจัดจ้างในปีงบประมาณ 2563

5.1 ลดขั้นตอนและเอกสาร ที่ซ้ำซ้อนลง เพื่อให้กระบวนการจัดซื้อทำได้เร็วขึ้น

การวิเคราะห์ผลการจัดซื้อจัดจ้างประจำปี 2562 ทำการวิเคราะห์ประกอบด้วย 5 องค์ประกอบคือ

1. รายงานสรุปการจัดซื้อจัดจ้าง

จำนวนบันทึกขออนุมัติซื้อพัสดุทั่วไป	จำนวนเงิน	วิธีการจัดซื้อ
1,013 บันทึก	6,317,814.76	เฉพาะเจาะจง

2. การวิเคราะห์ความเสี่ยง

ความเสี่ยง	แนวทางป้องกัน
1. ได้วัสดุล่าช้ากว่ากำหนด	- แจ้งผู้ขายล่วงหน้าให้ส่งมอบวัสดุภายในกำหนด
2. สินค้าสูญหายและการลักขโมยสินค้าในคลังสินค้า	- ปิดคลังทุกครั้งถ้าไม่มีคนอยู่ (เจ้าหน้าที่คลุมคลัง) - ห้ามมิให้คนนอกเดินผ่านเข้าออกห้องเก็บของในคลัง - มีการเช็คสต็อก อย่างน้อยเดือนละ 1 ครั้งต่อเดือน - มีใบเบิกของทุกครั้งที่มารับของ - ยกเลิกการเบิกของนอกตารางการเบิกจ่าย ยกเว้นกรณีใช้เกี่ยวกับคนไข้เร่งด่วน
3. สินค้าขาด เนื่องจากมีความต้องการด่วน	- แจ้งให้หน่วยงาน แจ้งพัสดุล่วงหน้าก่อนที่ของใกล้จะหมดเพื่อที่ทางพัสดุจะได้ทำการสั่งซื้อได้ทันเวลา
4. เจ้าหน้าที่อื่นไปรับของที่ร้านค้าเอง โดยไม่มีใบสั่งซื้อสั่งจ้าง	- แจ้งทางร้านค้า ถ้ามีการซื้อสินค้าต้องมีใบสั่งซื้อสั่งจ้างจากโรงพยาบาลทุกครั้งถ้าไม่มีห้ามจ่ายของ ถ้ามีปัญหาเกิดขึ้น ทางรพ.ไม่มีรับผิดชอบ - แจ้งทางเจ้าหน้าที่ ถ้าไปเอาพัสดุต้องมีใบสั่งซื้อสั่งจ้างเท่านั้น ถ้าไม่มีผู้ไปเอาพัสดุจากทางร้านต้องรับผิดชอบเอง

3. การวิเคราะห์ปัญหาอุปสรรค/ข้อจำกัด

ปัญหา/ข้อจำกัด	สาเหตุของปัญหา
1. ความล่าช้าในการจัดทำเอกสารจัดซื้อจัดจ้าง	- เอกสารจัดซื้อจัดจ้างแต่ละชุดต้องทำหลายขั้นตอน - เอกสารผิดพลาดต้องกลับไปแก้ไขเอกสารทำให้เสียเวลา

การวิเคราะห์ผลการจัดซื้อจัดจ้างวัสดุการแพทย์ประจำปี ๒๕๖๒ ทำการวิเคราะห์ประกอบด้วย ๕ องค์ประกอบคือ

๑. รายงานสรุปการจัดซื้อจัดจ้าง

จำนวนบันทึกขออนุมัติซื้อการแพทย์	จำนวนเงิน	วิธีการจัดซื้อ
๑๗๐ ฉบับ	๑,๑๐๕,๑๓๕.๕๗	เฉพาะเจาะจง

๒. การวิเคราะห์ความเสี่ยง

ความเสี่ยง	แนวทางป้องกัน
๑. การเบิกวัสดุการแพทย์ไม่ตรงตามตารางที่กำหนด	๑. กำหนดตารางการเบิกจ่าย ให้ตั้งแต่ต้นปีงบประมาณ ๒. แจ้งเจ้าหน้าที่ผู้รับผิดชอบให้ทราบ
๒. วัสดุการแพทย์ขาด ไม่เพียงพอต่อการบริการให้ผู้ป่วย เนื่องจากมีบางหน่วยงานเปลี่ยนการใช้วัสดุการแพทย์ ไม่ใช่วัสดุเดิมที่มีอยู่ในคลัง เพื่อให้เป็นไปตามมาตรฐานต่างๆ ตามนโยบายที่วางไว้	๑. สำรวจรายการยาที่ต้องการสั่งซื้อ แล้วให้รีบแจ้งคลังเพื่อดำเนินการตามขั้นตอนการจัดซื้อต่อไป เพื่อจะได้เพียงพอต่อการให้บริการให้บริหารผู้ป่วย

๓. การวิเคราะห์ปัญหาอุปสรรค/ข้อจำกัด

ปัญหา/ข้อจำกัด	สาเหตุของปัญหา
๑. เจ้าหน้าที่ต้องการวัสดุการแพทย์เร่งด่วน สำหรับใช้กับผู้ป่วย แต่คลังมีไม่เพียงพอ	๑. เจ้าหน้าที่ไม่ได้คำนวณความต้องการใช้ที่เพียงพอ และไม่ได้สำรวจว่าสต็อกที่มีเพียงพอหรือไม่ จะแจ้งคลังก็ต่อเมื่อวัสดุหมดแล้ว
๒. ความล่าช้าในการจัดทำเอกสารจัดซื้อ	๑. เอกสารที่ต้องใช้ในกระบวนการจัดซื้อมีเยอะ และบุคลากรที่รับผิดชอบต้องรับผิดชอบงานด้านอื่นไปพร้อมๆ กัน จึงทำให้การจัดทำเอกสารจัดซื้อไม่ทันตามกำหนด
๓. การจ่ายเงินล่าช้า ทำให้ยาบริษัทส่งของ	๑. ข้อจำกัดเรื่องงบประมาณ
๔. การหมุนเวียนคลังมีระยะสั้น	๑. การหมุนเวียนคลัง มีระยะ ๑ เดือน ทำให้ไม่มีของสำรองไว้ กรณีที่จำเป็นต้องใช้เร่งด่วน

การวิเคราะห์ผลการจัดซื้อจัดจ้างประจำปี ๒๕๖๒ ทำการวิเคราะห์ประกอบด้วย ๕ องค์ประกอบคือ

๑. รายงานสรุปการจัดซื้อจัดจ้าง

จำนวนบันทึกขออนุมัติซื้อยา	จำนวนเงิน	วิธีการจัดซื้อ
๗๒๕ บันทึก	๗,๑๘๑,๖๑๕.๖๒	เฉพาะเจาะจง

๒. การวิเคราะห์ความเสี่ยง

ความเสี่ยง	แนวทางป้องกัน
๑. ยาที่จัดซื้อมีอายุยาสั้น	๑. รายการยาที่อายุยาสั้น ต้องไม่สำรองมากเกินไป ๑ เดือน ๒. หมั่นสำรวจรายการยาหมดอายุทุกเดือน เพื่อสามารถจัดซื้อได้ทันเวลา
๒. ยาขาด ไม่เพียงพอต่อการจ่ายให้ผู้ป่วย เนื่องจากอัตราการป่วยเปลี่ยนแปลงไป ผู้รับบริการมีจำนวนเพิ่มขึ้น	๑. สำรวจรายการยาที่ต้องการสั่งซื้อก่อน อย่างน้อย ๒ สัปดาห์ เพื่อให้สามารถสั่งซื้อได้ทันเวลา ๒. ประชุมร่วมกับสหสาขาวิชาชีพ ถึงแนวทางการรักษาในปัจจุบัน โรคเรื้อรัง โรคที่ต้องใช้ยาอย่างต่อเนื่อง วิชาการใหม่ๆ กลุ่มผู้ป่วยที่เพิ่มขึ้น ฯลฯ เพื่อให้สามารถจัดหาซื้อยาได้ทันเวลา

๓. การวิเคราะห์ปัญหาอุปสรรค/ข้อจำกัด

ปัญหา/ข้อจำกัด	สาเหตุของปัญหา
๑. ยาขาด หาซื้อไม่ได้	๑. เคมมี/วัตถุดิบขาดแคลน ๒. เกิดโรคระบาด / ปริมาณการใช้เพิ่มสูงขึ้น
๒. การจัดซื้อยานอกแผน / เร่งด่วน	๑. การรับผู้ป่วยที่ส่งต่อกลับมาได้รับการรักษาที่โรงพยาบาลต่อ และจำเป็นต้องใช้ยาที่นอกเหนือจากบัญชียาที่มีอยู่
๓. ความล่าช้าในการจัดส่งยา	๑. บริษัทจัดส่งของให้ล่าช้า เนื่องจากกระบวนการรับคำสั่งซื้อของบริษัทฯ ของขาดชั่วคราว
๔. การจ่ายเงินล่าช้า ทำให้ยาบริษัทจัดส่งของ	๑. ข้อจำกัดเรื่องงบประมาณ

๔.การวิเคราะห์ความสามารถในการประหยัดงบประมาณ

มาตรการประหยัด	กิจกรรมที่ได้ดำเนินการ
๑. มีการจัดทำแผนอัตราการใช้วัสดุการแพทย์	๑. มีการวางแผนอัตราการใช้ เพื่อจะได้คำนวณความจำเป็น ความคุ้มค่า และอัตราการใช้ที่จริง โดยการสำรวจความต้องการใช้ตั้งแต่ต้นปีงบประมาณ เพื่อมาเปรียบเทียบกับการใช้วัสดุการแพทย์ในปีที่ผ่านมา
๒. มีการจัดซื้อวัสดุที่สามารถนำกลับมาใช้ใหม่ได้อีกครั้ง	๑.มีการจัดซื้อวัสดุการแพทย์ที่เป็นผลิตภัณฑ์สามารถนำมาใช้ใหม่ได้อีกครั้ง โดยผ่านการฆ่าเชื้อ เพื่อเป็นลดต้นทุนการจัดซื้อ
๓. มีการจัดซื้อโดยให้มีอัตราหมุนเวียนคลัง ๑ เดือน	๑. มีการวางแผนการจัดซื้อ โดยให้มีวัสดุหมุนเวียนใช้คลังใน ๑ เดือน เพื่อจะได้ไม่มีต้นทุนของวัสดุการแพทย์คงเหลือมาก

๕. แนวทางแก้ไขในการปรับปรุงกระบวนการจัดซื้อจัดจ้าง อันจะนำไปสู่การปรับปรุงการจัดซื้อจัดจ้างในปีงบประมาณ ๒๕๖๓

แนวทางแก้ไขเพื่อการปรับปรุงการดำเนินงานด้านการจัดซื้อวัสดุการแพทย์ ในปีงบประมาณ พ.ศ. ๒๕๖๒ ได้จัดทำกำหนดแนวทางแก้ไขเพื่อปรับปรุงการดำเนินงานด้านการจัดซื้อให้บรรลุเป้าหมายแล้วเสร็จทันเวลาตามแผนการจัดซื้อจัดจ้าง ดังนี้

๕.๑ จัดทำแนวทาง/ขั้นตอน การจัดทำแผนการจัดซื้อจัดจ้าง ประจำปีตามพระราชบัญญัติการจัดซื้อจัดจ้าง และการบริการพัสดุภาครัฐ พ.ศ. ๒๕๖๐ มาตรา ๑๑ และระเบียบกระทรวงการคลังว่าด้วยการจัดซื้อจัดจ้าง และการบริหารพัสดุภาครัฐ พ.ศ. ๒๕๖๐ และเผยแพร่ในเว็บของหน่วยงาน เพื่อให้บุคคลภายนอกเข้าตรวจสอบได้

๕.๒ มีการสำรวจความต้องการของหน่วยงานทั้งภายในโรงพยาบาลและโรงพยาบาลส่งเสริมสุขภาพในเครือข่าย สำหรับจัดทำแผนความต้องการใช้วัสดุการแพทย์ ประจำปี ๒๕๖๓ เพื่อให้ครอบคลุมกับความต้องการ และมีความจำเป็นมากที่สุด

๕.๒ มีการวางแผนทางการสำรวจหน่วยเบิก ทั้งภายในโรงพยาบาลและโรงพยาบาลส่งเสริมสุขภาพตำบลในเครือข่าย เพื่อดูอัตราการใช้ที่เหมาะสม และจำนวนยอดคงคลังที่เหมาะสม เป็นต้น

๕.๓ มีการประสานงาน กับหน่วยงานที่มีความจำเป็นต้องปรับเปลี่ยนวัสดุการแพทย์ เพื่อให้ถูกต้องตามมาตรฐานการรักษา และจะได้จัดทำแผนมการจัดซื้อเพื่อจะให้วัสดุเพียงพอต่อความต้องการใช้

๔.การวิเคราะห์ความสามารถในการประหยัดงบประมาณ

มาตรการประหยัด	กิจกรรมที่ได้ดำเนินการ
๑.ใช้ยาให้เหมาะสม	๑.จัดทำโครงการ Rational Drug use
๒.ปรับลดการสำรองยา	๑.ปรับการสำรองยาในคลังให้เหลือ ๑ เดือน ๒.ยกเลิก substock ในห้องจ่ายยาทั้ง๒ห้อง ๓.ใช้ระบบการเบิกจ่ายยาพรต.ตามรายงาน ๔๓ แฟ้ม ๔.จัดซื้อยาที่มีการยื่นสอบราคาของจังหวัดเพื่อให้ได้ ราคาถูกลง
๓.จัดให้มีการผลิตน้ำยา บางรายการ เพื่อลดต้นทุนด้านการจัดซื้อ	๑.มีการผลิตน้ำยาบ้วนปาก เจลล้างมือ น้ำกระสายยา
๔.ปรับรายการยาให้เหมาะสม และคุ้มค่ายิ่งขึ้น	๑.ประชุมคณะกรรมการเภสัชกรรมและการบำบัด ของโรงพยาบาล เพื่อปรับรายการยาบางรายการที่มี ราคาสูง และหารายการยาตัวอื่นทดแทน แต่ได้ผลการ รักษาไม่แตกต่างกัน

๕.แนวทางแก้ไขในการปรับปรุงกระบวนการจัดซื้อจัดจ้าง อันจะนำไปสู่การปรับปรุงการจัดซื้อจัดจ้างในปีงบประมาณ ๒๕๖๓

๕.๑ ลดขั้นตอนและเอกสาร ที่ซ้ำซ้อนลง เพื่อให้กระบวนการจัดซื้อทำได้เร็วขึ้น

๕.๒ กรณียา ที่ขาดบ่อย อาจต้องเพิ่มปริมาณการสำรองให้มากขึ้น

การวิเคราะห์ผลการจัดซื้อจัดจ้างประจำปี 2563 ทำการวิเคราะห์ประกอบด้วย 5 องค์ประกอบคือ

1. รายงานสรุปการจัดซื้อจัดจ้าง

จำนวนบันทึกขออนุมัติซื้อวัสดุทันตกรรม	จำนวนเงิน	วิธีการจัดซื้อ
73 บันทึก	567421.29	เฉพาะเจาะจง

2. การวิเคราะห์ความเสี่ยง

ความเสี่ยง	แนวทางป้องกัน
1. วัสดุทันตกรรมขาด ไม่เพียงพอต่อการเบิกจ่ายของ รพ.สต. เนื่องจากขั้นตอนกระบวนการจัดซื้อ	1. สํารวจรายการวัสดุทันตกรรมที่ต้องการสั่งซื้อ โดยให้ รพ.สต. ส่งคลังทันตกรรมก่อน อย่างน้อย 2 สัปดาห์ เพื่อให้สามารถสั่งซื้อได้ทันเวลา

3. การวิเคราะห์ปัญหาอุปสรรค/ข้อจำกัด

ปัญหา/ข้อจำกัด	สาเหตุของปัญหา
1. การจ่ายเงินล่าช้า ทำให้บริษัทงดส่งของ	1. ข้อจำกัดเรื่องงบประมาณ

4. การวิเคราะห์ความสามารถในการประหยัดงบประมาณ

มาตรการประหยัด	กิจกรรมที่ได้ดำเนินการ
1. ปรับลดการสำรองวัสดุทันตกรรม	1. ปรับการสำรองวัสดุทันตกรรมในคลังให้เหลือ 1 เดือน 2. ยกเลิก substock ในคลังห้องทันตกรรม

5. แนวทางแก้ไขในการปรับปรุงกระบวนการจัดซื้อจัดจ้าง อันจะนำไปสู่การปรับปรุงการจัดซื้อจัดจ้างในปีงบประมาณ 2563

5.1 ในกรณีมีการทวงค่าวัสดุทันตกรรมจากบริษัท มีการทำบันทึกข้อความขออนุมัติจ่ายเป็นกรณีๆไป เพื่อให้สามารถส่งของได้ตามปกติ

2. การวิเคราะห์ความเสี่ยง

การวิเคราะห์ความเสี่ยงในการจัดซื้อจัดจ้างของโรงพยาบาลแม่วาง อำเภอเวียงแม่วาง จังหวัด เชียงใหม่ วิเคราะห์จากความเสี่ยงที่มีอยู่ ปัจจัยที่ก่อให้เกิดความเสี่ยง , ผลกระทบต่อหน่วยงาน มาตรการ/ กิจกรรมควบคุม ดังนี้

ขั้นตอนการวิเคราะห์ความเสี่ยง

ขั้นตอนที่ 1 ระบุความเสี่ยง

ความเสี่ยงที่มีอยู่	ปัจจัยที่ก่อให้เกิดความเสี่ยง	ผลกระทบต่อหน่วยงาน	มาตรการ/กิจกรรมควบคุม
1.ด้านสภาพแวดล้อมทั่วไปในการจัดการงานด้านพัสดุ			
1.1 ด้านนโยบาย	ไม่มีการกำหนดนโยบายเพื่อให้ยึดถือและปฏิบัติที่ชัดเจน	บุคลากรไม่มีแนวทางในการปฏิบัติงานให้บรรลุวัตถุประสงค์	กำหนดแนวทางเพื่อให้บุคลากรยึดถือในการปฏิบัติงานที่ชัดเจน
1.2 ด้านระเบียบกฎหมาย	มีการเปลี่ยนแปลงระเบียบวิธีปฏิบัติและมีหนังสือเวียนเพิ่มเติมบ่อยครั้ง	ทำให้เกิดความสับสนต่อการปฏิบัติงาน	ต้องให้ผู้ปฏิบัติงานพัสดุเข้ารับการฝึกอบรมเพื่อเพิ่มพูนความรู้อย่างต่อเนื่อง
1.3 ด้านขั้นตอนการปฏิบัติงาน	ผู้บริหารที่ควบคุมกำกับดูแลไม่มีการกำหนดขั้นตอนการปฏิบัติงานและไม่สามารถเข้าถึงระบบงานพัสดุอย่างถ่องแท้	ทำให้เกิดปัญหาการปฏิบัติงานพัสดุล่าช้าเนื่องจาก แนวทางในการปฏิบัติงาน ไม่ชัดเจน	กำหนดรูปแบบ แนวทาง ขั้นตอน และหลักเกณฑ์สำหรับดำเนินการที่ชัดเจน ให้เจ้าหน้าที่ปฏิบัติงานพัสดุทราบ เพื่อลดขั้นตอนการปฏิบัติงานให้เกิดความรวดเร็ว ถูกต้อง และเป็นธรรม
1.4 ด้านเจ้าหน้าที่	มีการเปลี่ยนแปลงเจ้าหน้าที่ผู้รับผิดชอบเนื่องจากลาออกไปรับการบรรจุหรือมีการสับเปลี่ยนหน้าที่	ทำให้ผู้ปฏิบัติงานพัสดุยังไม่มีความรู้ความเข้าใจระเบียบกฎหมายที่เกี่ยวข้องกับงานพัสดุที่ถูกต้อง	ควรจัดหาบุคลากรด้านการปฏิบัติงานพัสดุเพิ่มและส่งอบรมให้ความรู้
1.5ด้านการตรวจสอบภายใน	หน่วยงานไม่มีเจ้าหน้าที่ตรวจสอบภายในโดยตรงและไม่มีกลุ่มงาน/งานตรวจสอบภายใน	เจ้าหน้าที่พัสดุ เป็นผู้จัดทำและตรวจสอบภายใน ทำให้การตรวจสอบไม่สามารถตรวจสอบได้ทุกขั้นตอนและทั่วถึง เป็นผลให้การประเมินความเสี่ยงและการควบคุมสภาพแวดล้อมการบริหารจัดการพัสดุไม่ถูกต้องครบถ้วนเป็นปัจจุบัน	ควรจัดตั้งกลุ่มงาน/งานที่รับผิดชอบการตรวจสอบภายใน โดยตรงจะได้ช่วยตรวจสอบอีกครั้ง

ความเสี่ยงที่มีอยู่	ปัจจัยที่ก่อให้เกิดความเสี่ยง	ผลกระทบต่อหน่วยงาน	มาตรการ/กิจกรรมควบคุม
2. ปัญหาด้านการจัดหาพัสดุ			
การกำหนดความต้องการ	ในการกำหนดความต้องการในการจัดทำแผนของบประมาณ หน่วยงานที่ขอไม่มีแนวทางกำหนดความต้องการใช้พัสดุ ไม่ระบุความต้องการใช้พัสดุที่ชัดเจน	เป็นเหตุให้ได้พัสดุไม่ตรงตามคุณลักษณะที่ต้องการใช้ ราคาไม่เหมาะสม และไม่ทันต่อการใช้งาน	ควรกำหนดนโยบายในการกำหนด กฎ ระเบียบ หรือแนวทางปฏิบัติที่ชัดเจน เพื่อให้แต่ละหน่วยงานใช้เป็นแนวทางในการกำหนดความต้องการใช้พัสดุ
3. ปัญหาด้านการจัดทำแผนการจัดซื้อจัดจ้าง			
การวางแผนการจัดหาพัสดุ	ความล่าช้าในการเสนอแผนและลงนามอนุมัติแผนการจัดซื้อจัดจ้าง	ทำให้หน่วยงานไม่สามารถดำเนินการจัดทำแผนได้ทันตามระยะเวลาที่กระทรวงกำหนด	กำหนดเวลาในการจัดทำแผนให้เร็วขึ้น มีการเปลี่ยนแปลงคำสั่งในการมอบอำนาจเพื่อความคล่องตัวในด้านการบริหารจัดการ การจัดทำแผนปฏิบัติการจัดซื้อจัดจ้าง
4. ปัญหาด้านการดำเนินการจัดหาพัสดุ			
การจัดซื้อจัดจ้างที่เร่งด่วน กระชั้นชิด	ทำให้เกิดความเสี่ยงที่จะเกิดข้อผิดพลาดในการดำเนินการจัดซื้อจัดจ้างตามกฎหมายใหม่ได้	อาจเกิดข้อทักท้วงที่มาจากหน่วยงานภายนอก เช่น สตง. หรือตรวจสอบภายในกระทรวง	เนื่องจากการจัดซื้อจัดจ้างตามระเบียบกระทรวงการคลังว่าด้วยการจัดซื้อจัดจ้างภาครัฐ พ.ศ. 2560 มีระเบียบกำหนดวิธีปฏิบัติและระยะเวลา ควรให้ความรู้แก่เจ้าหน้าที่ในหน่วยงานจะได้มีการวางแผนการทำงาน
5. ปัญหาด้านการตรวจรับพัสดุ			
ปัญหาบุคลากรที่เป็นคณะกรรมการตรวจรับพัสดุ	บุคลากรที่ได้รับการแต่งตั้งเป็นคณะกรรมการตรวจรับพัสดุขาดความรู้ความเข้าใจ ความชำนาญและทักษะที่ดีเกี่ยวกับการตรวจรับการจัดซื้อจัดจ้าง	ทำให้การตรวจรับพัสดุไม่เป็นไปตามสัญญาหรือข้อกำหนด	ควรมีการฝึกอบรมให้ความรู้เฉพาะด้านและระเบียบที่เกี่ยวข้อง แก่เจ้าหน้าที่หรือผู้ที่เป็นเป็นคณะกรรมการตรวจรับพัสดุ แนบเอกสารหรือแสดงเนื้อหาเกี่ยวกับหน้าที่ของกรรมการตรวจรับไว้ในเอกสารตรวจรับพัสดุ/ตรวจรับงานจ้าง

ความเสี่ยงที่มีอยู่	ปัจจัยที่ก่อให้เกิดความเสี่ยง	ผลกระทบต่อหน่วยงาน	มาตรการ/กิจกรรมควบคุม

ขั้นตอนที่ 2 วิเคราะห์ระดับความเสี่ยงโดยให้ระดับคะแนนตามเกณฑ์ดังนี้

1. ความเสี่ยงระดับต่ำมาก	คะแนน	1 - 4
2. ความเสี่ยงระดับต่ำ	คะแนน	5 - 8
3. ความเสี่ยงระดับปานกลาง	คะแนน	9 - 14
4. ความเสี่ยงระดับสูง	คะแนน	15 - 20
5. ความเสี่ยงระดับสูงมาก	คะแนน	21 - 25

ความเสี่ยงที่มีอยู่	ปัจจัยที่ก่อให้เกิดความเสี่ยง	ผลกระทบต่อหน่วยงาน	มาตรการ/กิจกรรมควบคุม
6. ปัญหาด้านการควบคุมงาน			
ปัญหาช่างผู้ควบคุมงาน ที่มาจากหน่วยงานภายนอก	บุคลากรที่ได้รับการแต่งตั้งให้ เป็นผู้ควบคุมงาน ที่มาจาก หน่วยงานภายนอก ขาดความรู้ ความเข้าใจในแบบรูปรายการ ก่อสร้าง	ทำให้การส่งมอบงานไม่ เป็นไปตามแบบรูป รายการก่อสร้างจึงทำให้ มีการแก้ไข ให้ตรงตาม แบบรูปรายการ ทำให้ ระยะเวลาในการก่อสร้าง ล่าช้าออกไปและไม่ เป็นไปตามกำหนด ระยะเวลาในสัญญาจ้าง	ควรทำความเข้าใจแบบรูป รายการ ก่อนทำการก่อสร้าง ให้แก่ช่างผู้ควบคุมงานที่มาจาก หน่วยงานภายนอก
7. ปัญหาด้านการควบคุมพัสดุ			
พัสดุเกิดการสูญหาย/ เสียหาย	ไม่มีสถานที่จัดเก็บพัสดุที่ ปลอดภัย ไม่มีผู้ควบคุมดูแล พัสดุ เจ้าหน้าที่พัสดุไม่เพียงพอกับ งาน	หน่วยงานต้องสูญเสีย ด้านทุนการชดเชยความ สูญหาย ความเสียหายที่ เกิดขึ้นกับพัสดุที่จัดเก็บ และการควบคุมพัสดุไม่ เป็นปัจจุบัน	จัดทำสถานที่เก็บพัสดุที่มี ลักษณะมิดชิดจัดให้มีเจ้าหน้าที่ ควบคุมห้องพัสดุ โดยให้มีการขอ อนุญาตเปิดห้องเก็บพัสดุทุกครั้ง ที่มีการขอใช้ห้องพัสดุ จัดให้มีเจ้าหน้าที่ดูแลและควบคุม งานพัสดุ ให้เป็นปัจจุบัน แยก จากเจ้าหน้าที่ งานจัดซื้อจัดจ้าง ทั่วไป
8. ปัญหาด้านการจำหน่ายพัสดุ			
มีพัสดุที่เสื่อมสภาพ หมดความจำเป็นในการ ใช้งานเป็นจำนวนมาก	พัสดุที่ชำรุดเสื่อมสภาพไม่ ส่งคืนเพื่อนำมาจำหน่าย เจ้าหน้าที่ไม่เพียงพอสำหรับ ดูแลและควบคุมพัสดุ	พอไปตรวจพบทำให้มี พัสดुकงเหลือที่หมดความ จำเป็นจำนวนมาก และไม่มีเอกสารหรือ ข้อมูลที่ชัดเจนของพัสดุ	ให้มีการจำหน่ายพัสดุตามสภาพ ความเป็นจริงหรือขอเท็จจริงที่ คณะกรรมการได้ทำการ ตรวจสอบประจำปีและถูกต้อง เป็นไปตามระเบียบ เพื่อให้การ เก็บรักษาพัสดุน้อยที่สุด และ เพื่อหลีกเลี่ยงพัสดุเกินความ จำเป็นและล้ำสมัยเป็นการ ประหยัดงบประมาณของ หน่วยงานในอนาคต และจัดส่ง เจ้าหน้าที่เข้าอบรมหรือจัดให้มี การเข้าศึกษาดูงาน ของ หน่วยงานอื่นเพื่อนำมาใช้เป็น แนวทาง

การวิเคราะห์ระดับความเสี่ยงของการจัดซื้อจัดจ้างในปีงบประมาณ พ.ศ. 2562
โรงพยาบาลแม่วาง จังหวัดเชียงใหม่

ขั้นตอน	วัตถุประสงค์ขั้นตอน	ความเสี่ยง	ปัจจัยเสี่ยง	การประเมินความเสี่ยง				ลำดับ ความ เสี่ยง
				โอกาส	ผลกระทบ	การประเมินความเสี่ยง		
						คะแนน	ระดับ	
1. ด้านสภาพแวดล้อม ทั่วไปในการจัดการงาน พัสดุ	- เพื่อให้การดำเนินงาน ด้านพัสดุมีความถูกต้อง โปร่งใส ตามระเบียบ หลักเกณฑ์ของทาง ราชการ	1.1 ด้านนโยบาย	- ให้มีการกำหนดนโยบาย เพื่อให้ ยึดถือและปฏิบัติที่ชัดเจน	3	4	12	ปานกลาง	3
		1.2 ด้านระเบียบ กฎหมาย	- มีการเปลี่ยนแปลงระเบียบวิธีปฏิบัติ และมีหนังสือเวียนเพิ่มเติมบ่อยครั้ง - ผู้บริหารที่ควบคุมกำกับดูแลไม่มีการ กำหนดขั้นตอนการปฏิบัติงานและไม่ สามารถเข้าถึงระบบงานพัสดุอย่างถ่อง แท้	2	2	4	ต่ำมาก	7
		1.3 ด้านขั้นตอนการ ปฏิบัติงาน	- มีการเปลี่ยนแปลงเจ้าหน้าที่ ผู้รับผิดชอบ เนื่องจากลาออกไปรับ การบรรจุหรือสับเปลี่ยนเจ้าหน้าที่	2	3	6	ต่ำ	6
		1.4 ด้านเจ้าหน้าที่	- หน่วยงานไม่มีเจ้าหน้าที่ตรวจสอบ ภายในโดยตรงและไม่มีกลุ่มงาน/งาน ตรวจสอบภายใน	4	5	20	สูง	1
		1.5 ด้านการ ตรวจสอบภายใน		2	2	4	ต่ำ	7

การวิเคราะห์ระดับความเสี่ยงของการจัดซื้อจัดจ้างในงบประมาณ พ.ศ. 2562
โรงพยาบาลแม่วาง จังหวัดเชียงใหม่

ขั้นตอน	วัตถุประสงค์ขั้นตอน	ความเสี่ยง	ปัจจัยเสี่ยง	การประเมินความเสี่ยง				ลำดับ ความ เสี่ยง
				โอกาส	ผลกระทบ	การประเมินความเสี่ยง		
						คะแนน	ระดับ	
6. ด้านการควบคุมพัสดุ		7.1 พักตร์มีการสูญหาย/ เสียหาย	- ไม่มีสถานที่จัดเก็บพัสดุที่ ปลอดภัยและไม่มีการควบคุม กำกับดูแล -เจ้าหน้าที่ไม่เพียงพอกับงาน	3	5	15	สูง	2
7. ด้านการจำหน่าย พัสดุ		8.1 มีพัสดุที่เสื่อมสภาพ หมดความจำเป็นในการ ทำงานจำนวนมาก เจ้าหน้าที่ไม่เพียงพอ สำหรับดูแลและควบคุม	- เจ้าหน้าที่ , ผู้ใช้งาน ขาดความรู้ ความเข้าใจ เมื่อ พัสดุชำรุดไม่ส่งคืนให้งานพัสดุ เพื่อทำการจำหน่าย	3	3	9	ปานกลาง	4

การวิเคราะห์ระดับความเสี่ยงของการจัดซื้อจัดจ้างในปีงบประมาณ พ.ศ. 2562
โรงพยาบาลแม่วาง จังหวัดเชียงใหม่

ขั้นตอน	วัตถุประสงค์ขั้นตอน	ความเสี่ยง	ปัจจัยเสี่ยง	การประเมินความเสี่ยง				ลำดับความเสี่ยง
				โอกาส	ผลกระทบ	การประเมินความเสี่ยง		
						คะแนน	ระดับ	
2. ด้านการจัดการพัสดุ		2.1 การกำหนดความต้องการ	- หน่วยงานที่ขอพัสดุไม่มีแนวทางกำหนดความต้องการใช้พัสดุและไม่ระบุความต้องการที่ชัดเจน	2	3	6	ต่ำ	6
3. ด้านการจัดทำแผนการจัดซื้อจัดจ้าง		3.1 การวางแผนการจัดหาพัสดุ	- การเสนอแผนจัดหาพัสดุและการอนุมัติแผนล่าช้า	3	2	6	ต่ำ	6
4. ด้านการดำเนินการจัดหาพัสดุ		4.2 การจัดซื้อจัดจ้างที่เร่งด่วนกระชั้นชิด	- เกิดข้อผิดพลาดในการจัดซื้อจัดจ้างตามกฎหมายใหม่	2	4	8	ต่ำ	5
5. ด้านการตรวจรับพัสดุ		5.1 การตรวจรับพัสดุไม่เป็นไปตามสัญญาหรือข้อกำหนด	-บุคลากรที่เป็นคณะกรรมการตรวจรับพัสดุขาดความรู้ ความเข้าใจ ความชำนาญทักษะที่ดีในการตรวจรับการจัดซื้อ/จ้าง	3	2	6	ต่ำ	6

ขั้นตอนที่ 3 การรายงานผลการวิเคราะห์ระดับความเสี่ยงซึ่งจะมีความเสี่ยงสูงต่ำตั้งแต่คะแนน 15 คะแนน จำนวน 2 ด้าน

จากการวิเคราะห์ระดับความเสี่ยงจะเห็นว่า โรงพยาบาลแม่ว้าง จังหวัดเชียงใหม่ มีความเสี่ยงสูงดังนี้

1. ด้านปัจจัยเจ้าหน้าที่ เนื่องจากลาออกเพื่อไปรับการบรรจุเป็นข้าราชการ หรือ สับเปลี่ยนงาน จึงทำให้งานขาดความต่อเนื่องและเจ้าหน้าที่ต้องเริ่มต้นกระบวนการสอนเจ้าหน้าที่ใหม่อีก ทำให้เป็นภาระเพิ่มขึ้น

แนวทางแก้ไข – ให้องค์กรจัดระบบจูงใจให้พนักงานมีความรักองค์กร , จัดสวัสดิการที่ดี และเหมาะสม

2. ด้านการควบคุมพัสดุ เนื่องจากไม่มีสถานที่จัดเก็บพัสดุที่ปลอดภัยและไม่มีการควบคุม กำกับดูแล ให้เป็นระเบียบเรียบร้อย ทำให้มีพัสดุสูญหายบ่อยครั้ง ขาดการควบคุมการยืมการคืนวัสดุและ อุปกรณ์ ที่เป็นระบบ ทำให้องค์กรต้องสูญเสียงบประมาณในการดำเนินการจัดซื้อจัดหาใหม่

แนวทางแก้ไข – กำหนดห้องหรือที่เก็บเป็นสัดส่วนอย่างชัดเจน เพื่อให้การจัดเก็บเป็น ระเบียบเรียบร้อย กำหนดให้ผู้รับผิดชอบงานพัสดุที่ชัดเจน มีการจัดทำทะเบียนควบคุมการยืมวัสดุอุปกรณ์ เพื่อง่ายต่อการติดตาม

สำหรับประเด็นความเชื่อเรื่องอื่นๆ วิเคราะห์แล้วอยู่ในระดับที่ยอมรับได้ (ปานกลาง – ต่ำ) สามารถที่จะแก้ไขไปพร้อมๆ กับการปฏิบัติงานปกติได้ ตลอดจนโรงพยาบาลแม่ว้าง จังหวัดเชียงใหม่ ได้ จัดระบบบริหารความเสี่ยงโดยการกำหนดมาตรการในการเฝ้าระวังประเด็นความเสี่ยงในการจัดซื้อจัดจ้าง ประกอบด้วย

- 1) ประกาศโรงพยาบาลแม่ว้าง เรื่อง นโยบายคุณธรรมและความโปร่งใสในการดำเนินงาน ของโรงพยาบาลแม่ว้าง จังหวัดเชียงใหม่
- 2) ประกาศว่าด้วยแนวทางการบริหารในการตรวจสอบบุคลากรในหน่วยงานถึงความ เกี่ยวข้องกับผู้บริหารงานในการจัดการจัดซื้อจัดจ้าง
- 3) แนวทางปฏิบัติในการจัดซื้อจัดจ้างและแบบแสดงความบริสุทธิ์ใจในการจัดซื้อจัดจ้าง
- 4) ประกาศสำนักงานสาธารณสุขจังหวัดเชียงราย ว่าด้วยกลไก มาตรการแนวทางการจัดวาง ระบบในการดำเนินการเพื่อส่วนรวม ความโปร่งใสในการจัดซื้อจัดจ้าง
- 5) กำหนดวงกรอบแนวทางเพื่อว่าด้วยความโปร่งใสในการจัดซื้อจัดจ้าง

ทั้งนี้เพื่อให้การจัดซื้อจัดจ้างของโรงพยาบาลแม่ว้าง จังหวัดเชียงใหม่ มีมาตรฐานการจัดซื้อ จัดจ้าง มีความโปร่งใส สอดคล้องกับการตรวจสอบ ผู้ปฏิบัติงานด้านพัสดุ ปฏิบัติตนตามกรอบ จรรยาบรรณ มี คุณธรรม เพื่อให้การจัดซื้อจัดจ้าง มีความประหยัด คุ่มค่า และสมประโยชน์ต่อหน่วยราชการสูงสุด

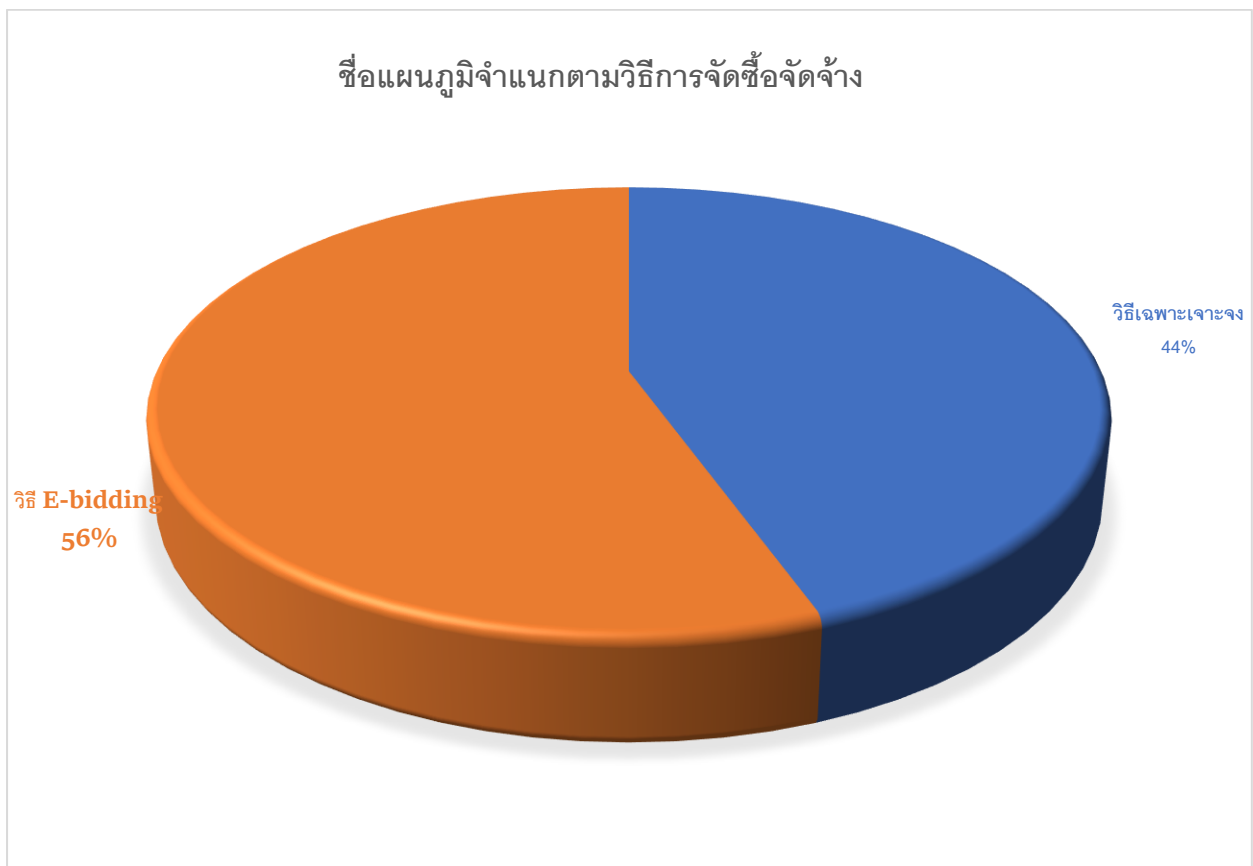
แผนภูมิผลการจัดซื้อจัดจ้างโรงพยาบาลแม่วาง อำเภอแม่วาง จังหวัดเชียงใหม่

ประจำปีงบประมาณ พ.ศ. ๒๕๖๒

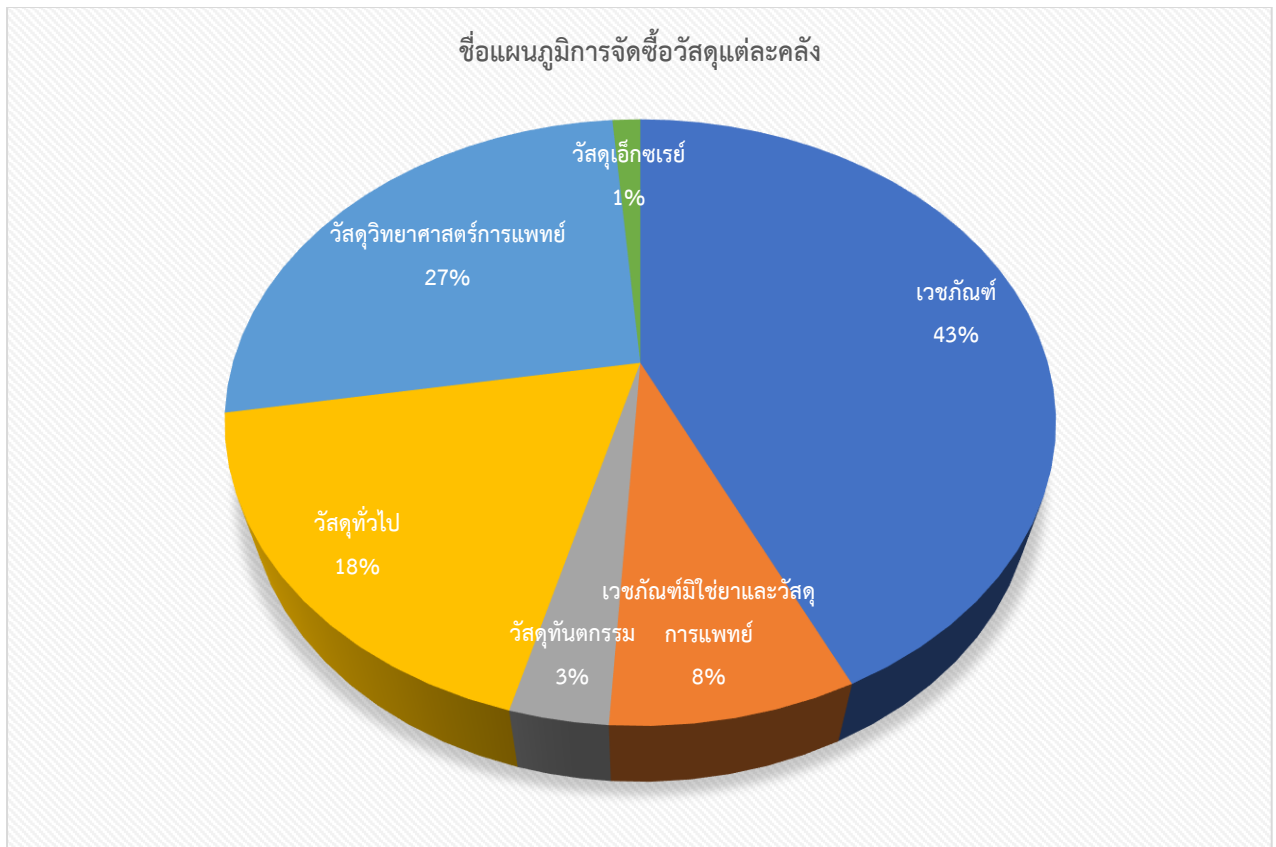
โรงพยาบาลแม่วาง ทำการวิเคราะห์ผลการจัดซื้อจัดจ้าง ประจำปีงบประมาณ พ.ศ. ๒๕๖๒ ที่ได้ดำเนินการจัดซื้อจัดจ้างเป็นไปตามระเบียบ หลักเกณฑ์ วิธีปฏิบัติและมติคณะรัฐมนตรีที่เกี่ยวข้องมี ประสิทธิภาพ โปร่งใส ตรวจสอบได้ เป็นมาตรฐานเดียวกัน และมีการแข่งขันที่เป็นธรรม ลดปัญหาการทุจริต คอรัปชั่น ในกระบวนการจัดซื้อจัดจ้าง ตลอดจนให้เป็นไปตามเกณฑ์การประเมินคุณธรรมและความโปร่งใสการ ดำเนินงานของหน่วยงานภาครัฐ (Integrity and Transparency Assessment) นำเสนอตามแผนภูมิดังนี้

๑. แผนภูมิร้อยละของจำนวนโครงการจำแนกตามวิธีการจัดซื้อจัดจ้าง ตามพระราชบัญญัติ งบประมาณรายจ่าย ประจำปีงบประมาณ พ.ศ. ๒๕๖๒ หมวดงบประมาณ
๒. แผนภูมิร้อยละของจำนวนการจัดซื้อแยกประเภทวัสดุแต่ละคลัง ประจำปีงบประมาณ พ.ศ. ๒๕๖๒

๑.๑ แผนภูมิร้อยละของจำนวนโครงการจำแนกตามวิธีการจัดซื้อจัดจ้าง ตามพระราชบัญญัติงบประมาณรายจ่าย ประจำปีงบประมาณ พ.ศ. ๒๕๖๒ หมวดงบประมาณ

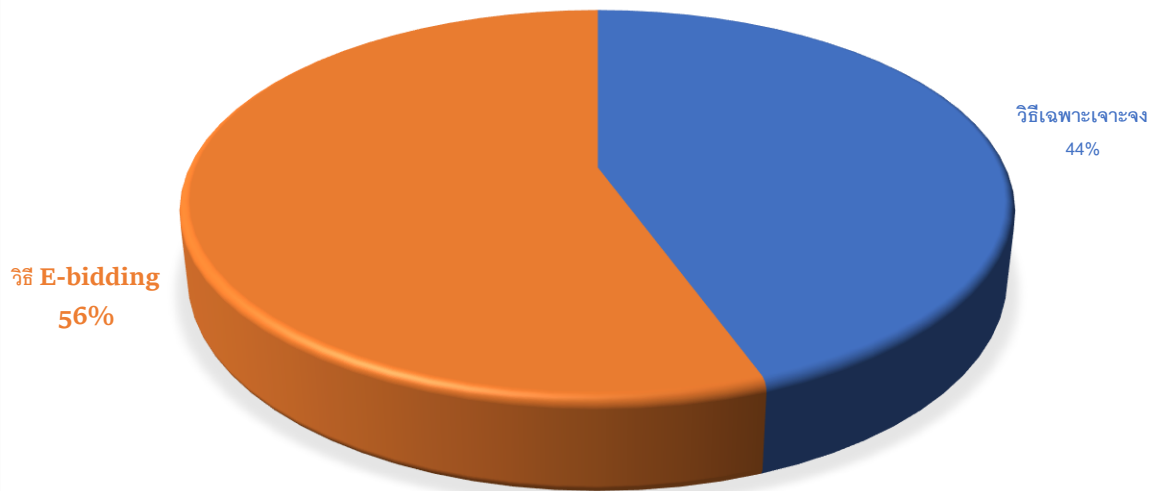


๑.๒ แผนภูมิร้อยละของจำนวนการจัดซื้อแยกประเภทวัสดุแต่ละคลัง ประจำปีงบประมาณ พ.ศ. ๒๕๖๒

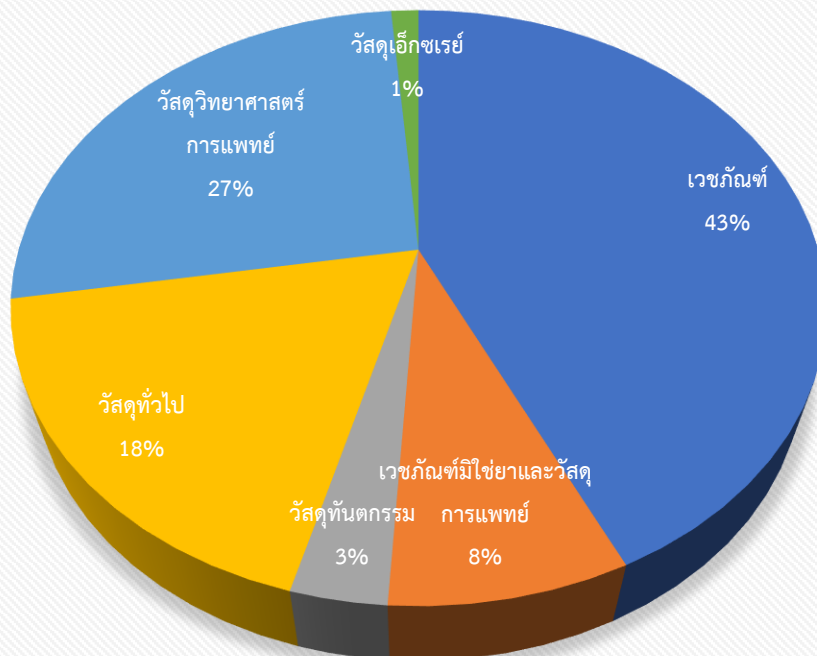


ภาคผนวก

ร้อยละของการจัดซื้อจัดจ้างแต่ละวิธี ในปีงบประมาณ 2562 (งบค่าเสื่อม)



ร้อยละการจัดซื้อวัสดุแต่ละคลัง ปีงบประมาณ 2562



๓. ประโยชน์ที่คาดว่าจะได้รับ

๓.๑ โรงพยาบาลแม่วาง ดำเนินการจัดซื้อจัดจ้างเป็นไปตามระเบียบ หลักเกณฑ์ วิธีปฏิบัติ และมติคณะรัฐมนตรีที่เกี่ยวข้องอย่างเคร่งครัด

๓.๒ การจัดซื้อจัดจ้างโรงพยาบาลแม่วาง มีประสิทธิภาพ โปร่งใส ตรวจสอบได้ เป็นมาตรฐานเดียวกัน และมีการแข่งขันที่เป็นธรรม ลดปัญหาทุจริต คอร์รัปชันในกระบวนการจัดซื้อจัดจ้าง

๓.๓ การเบิกจ่ายเงินงบประมาณเป็นไปอย่างมีประสิทธิภาพ

๓.๔ โรงพยาบาลแม่วาง มีการปรับปรุงกระบวนการอย่างต่อเนื่องให้เป็นมาตรฐานเดียวกัน

บรรณานุกรม

สำนักงานคณะกรรมการป้องกันและปราบปรามการทุจริตแห่งชาติ. ITA ๒๕๖๒ Integrity and Transparency Assessment

คู่มือแนวทางการตอบแบบสำรวจหลักฐานเชิงประจักษ์ (Evidence-Based Integrity and Transparency Assessment : EBIT) ประจำปีงบประมาณ พ.ศ. ๒๕๖๓. นนทบุรี : ศูนย์ประเมินคุณธรรม และความโปร่งใสในการดำเนินงานของหน่วยงานภาครัฐ. สำนักงาน ป.ป.ช. , ๒๕๖๑.

โรงเรียนนายร้อยตำรวจ. คู่มือการประเมินคุณธรรมและความโปร่งใสในการดำเนินงานของหน่วยงานภาครัฐ ประจำปีงบประมาณ พ.ศ., ๒๕๖๑.

โรงพยาบาลแม่วาง

จังหวัดเชียงใหม่